

NV TUB IP 4K 28 (M)

УЛИЧНАЯ IP ВИДЕОКАМЕРА

ПАСПОРТ УСТРОЙСТВА



Подробная информация: www.navigatorgrp.ru
Служба поддержки:
Тел.: 8-4012-578-909
Эл. почта: info@navigatorgrp.ru

1 Введение

Видеокамера используется в системе охранного видеонаблюдения территорий, зданий, помещений. Товар не для бытового (домашнего) назначения. Изделие предназначено только для профессионального использования и рассчитано на непрерывную круглосуточную работу.

К работе с изделием допускается квалифицированный персонал, изучивший настоящее руководство. Лица, производящие монтаж и наладку, должны иметь удостоверение на право работы с электроустановками

Наименование	Количество
IP камера	1
Комплект крепежа	1
Данное руководство	1



Камера должна эксплуатироваться в соответствии с требованиями действующих правил эксплуатации электроустановок, находящихся под напряжением до 100 вольт.



Блок питания должен соответствовать заявленным в данной инструкции требованиям.

CE RoHS

EAC

2 Замечания

Спасибо за выбор оборудования NAVIGARD

1. Перед использованием видеокамеры убедитесь в том, что блок питания соответствует заявленным в данной инструкции требованиям.
2. Установка и демонтаж оборудования должен производиться профессионалами. Не допускайте к обслуживанию устройства лиц без соответствующей квалификации.
3. Для предотвращения выхода из строя сенсора запрещается длительное воздействие прямого солнечного света на объектив камеры.
4. При загрязнении или запотевании объектива используйте сухую мягкую ткань для очистки.
5. Для исключения конденсации влаги не устанавливайте оборудование в местах повышенной влажности, например, в пределах воздушного потока от кондиционера.
6. При установке или обслуживании убедитесь в том, что блок питания отключен от камеры.
7. Не устанавливайте камеру вблизи источников тепла, обеспечьте условия для вентиляции.
8. Запрещается эксплуатация оборудования в сильном магнитном поле или при лазерном облучении.
9. Для нормальной эксплуатации примите меры молниезащиты.
10. Любые нарушения условий эксплуатации относятся к ответственности покупателя.

Транспортировка и хранение

- Условия транспортирования изделий должны соответствовать условиям 5 по ГОСТ 15150-69.
- Хранение изделий в транспортной таре на складах продавца и потребителя должно соответствовать условиям 1 по ГОСТ 15150-69.

3 Важная информация

- Источник питания должен быть сертифицирован, его выходное напряжение, ток, полярность и рабочая температура должны соответствовать требованиям данного оборудования.
- Не используйте данное оборудование без молниезащиты, а также в неподходящих условиях освещенности.

4 Характеристики

Видеокамера	
Матрица	1/2.7" Progressive Scan CMOS сенсор 8 МП
Разрешение матрицы	3840x2160
Стандарт сжатия видео	H.265+/H.265/H.264
Чувствительность	Цв. 0.001Лк (F1.6), ч/б 0.0005 Лк (F1.6), 0 Лк при вкл. ИК
Сигнал/шум	≥ 52 дБ
Затвор	1/50-1/10000 сек.
Объектив	
Объектив	2.8 мм фиксированный
ИК подсветка	
Количество и тип диодов подсветки	• 2 IR SMT LED • 2 WARM LED (теплый свет 4000K)
Дальность ИК подсветки	до 30 м
Аудио	
Встроенный микрофон	Есть
Стандарт сжатия аудио	G.711A
Выход питания микрофона	-
Настройки изображения	
Настройки изображения	Экспозиция, яркость, баланс белого, зеркальное отображение, переворот изображения, подавление мерцания
Функции улучшения изображения	BLC, DWDR, DNR, AGC, AWB, Антитуман
Безопасность	
Детектор движения	Есть
Видеоаналитика	Обнаружение человека, обнаружение лиц, обнаружение автомобиля, обнаружение повреждения кабеля, тревожные уведомления в мобильном приложении
Сеть	
Сетевой интерфейс	RJ45, 10M/100M Ethernet
Сетевые протоколы	TCP/IP, RTSP, FTP, DHCP, DDNS, NTP, UPnP, SMTP, IP фильтр (черный и белый списки)
LAN/WAN соединение	статический IP адрес, DHCP, DDNS, P2P облачный сервис XMEye
PoE	есть, PoE IEEE 802.3af
Сетевое хранение	NVR/XMEYE/MMS/Web/CMS
Протоколы подключения к регистраторам	NETIP/Onvif 2.4 (Profile S)
Прочее	
Диапазон рабочих температур	-40°C... +60°C
Влажность	95 % или меньше (без конденсата)
Корпус, класс защиты	Металлический корпус, класс защиты IP66
Питание	DC12В/7 Вт, POE 802.3af
Габаритные размеры	180x60x55 мм
Вес	450 г

Примечание: Дизайн и технические характеристики изделия могут изменяться без предварительного уведомления.

5 Подключение

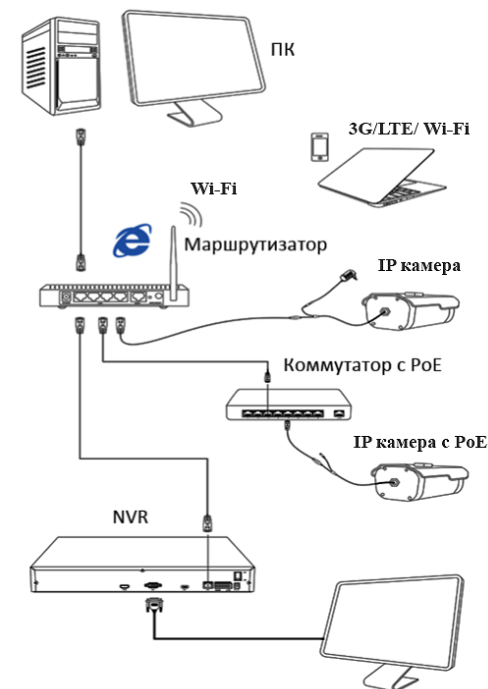
Следующие диаграммы применяются для различных конфигураций коммутационных разъемов.

1. Типы интерфейсов



№	Название	Описание
1	Разъем питания	Вход питания 12 В
2	Сетевой интерфейс	Локальная сеть
3	Разъем питания	При наличии PoE не используется
4	Сетевой интерфейс с PoE	Локальная сеть и вход питания PoE

2. Подключение устройств



6 Настройка сетевого подключения

1. Установка программного обеспечения

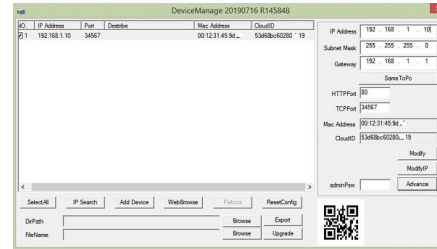
Установите на ваш ПК программу «DeviceManage» и запустите ее.

2. Поиск IP камеры в локальной сети

Убедитесь в том, что IP камера подключена к локальной сети. Нажмите «IP Search» для поиска. Программа отобразит список подключенных IP устройств. Выберите вашу IP камеру в списке.

3. Изменение сетевых настроек

При необходимости, вы можете изменить IP адрес и другие сетевые настройки камеры. Введите новый IP адрес и сетевые настройки. Для изменения адресов DNS нажмите «Advance». Введите пароль администратора (по умолчанию пароль отсутствует). Проверьте правильность введенных данных. Нажмите «Modify» для внесения изменений.



7 Подключение к NVR

1. Подключение к сетевому регистратору NVR

Убедитесь, что ваша IP камера находится в одной подсети с NVR. Далее подключите IP камеру согласно инструкции вашего NVR.

2. Подключение к гибричному регистратору HDVR

Переключите DVR в гибридный (HVR) или сетевой (NVR) режим. Далее подключите IP камеру согласно инструкции вашего DVR.

8 Доступ с ПК

1. Настройка запуска элементов ActiveX

Запустите браузер Internet Explorer. Выберите «Панель управления - Свойства обозревателя - Вкладка Безопасность - кнопка Другой», идите вниз до раздела «Элементы ActiveX». В пункте «Запуск Элементов ActiveX и модулей подключения» выберите «Включить». Перегрузите IE.

2. Открытие веб-страницы IP камеры.

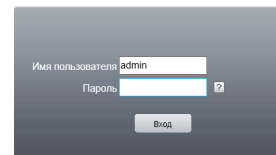
В адресной строке IE введите IP адрес камеры. При необходимости, уточните IP адрес с помощью программы «DeviceManage».

3. Установка дополнительного ПО

При первом подключении IP камеры NAVIgard к вашему ПК потребуется установка дополнительного ПО. Нажмите «Download» для его установки. Откроется интернет-страница для автоматического скачивания ПО. Далее браузер потребует подтвердить установку ПО, нажмите «Выполнить» для начала установки. При невозможности скачивания ПО, вы можете установить ПО из папки IEActive прилагаемого

4. Регистрация

Обновите веб-страницу. В появившемся окне введите логин и пароль для входа. По умолчанию: логин admin, без пароля.



5. Просмотр изображения

При корректном вводе данных вы увидите изображение с вашей IP камеры.



9 Клиентское ПО CMS

1. Установка программы

Скачайте с сайта www.navigatorgrp.ru программу «CMS» установите на ваш ПК и запустите ее.

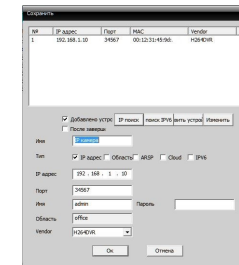
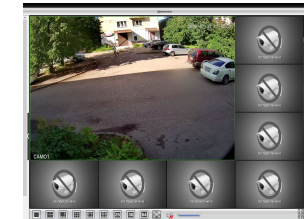
2. Поиск и добавление IP камер

Войдите в «Устройства» (CMS). Далее нажмите «IP Search» («IP поиск») для автоматического обнаружения подключенных IP устройств.

При корректном вводе данных вы увидите вашу IP камеру в списке подключенных устройств.

3. Просмотр изображения

Двойным щелчком выберите в списке устройств вашу IP камеру для просмотра изображения.



Добавление IP камеры в CMS

Для получения полной информации изучите инструкцию программы «CMS».

10 Гарантийные обязательства

Гарантийный срок на изделие составляет 24 месяца с даты продажи.

Гарантийные обязательства могут быть прерваны в следующих случаях:

- несоответствие серийного номера, предъявляемого оборудования, серийному номеру, указанному в паспорте изделия;
- наличие явных или скрытых механических, термических, химических повреждений оборудования, вызванных нарушением правил транспортировки, хранения или эксплуатации;
- выявленное, в процессе ремонта, несоответствие Правилам и условиям эксплуатации, предъявляемым к оборудованию данного типа;
- повреждение гарантийных этикеток или пломб (если таковые имеются);
- наличие внутри корпуса оборудования влаги и/или посторонних предметов, независимо от их природы;
- отказ оборудования, вызванный воздействием факторов непреодолимой силы и/или действиями третьих лиц.

В случае возникновения неисправности обратиться в сервисный центр NAVIgard по адресу:

236016, Калининград, ул. Александра Невского, 40/1
Тел. 8-4012-578-909
Эл. почта: info@navigatorgrp.ru

(Модель)

(Серийный Номер)

Дата продажи

Продавец _____

Покупатель _____

М.П.